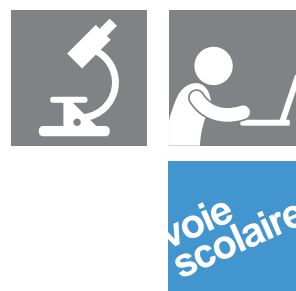




SECONDE GÉNÉRALE ET TECHNOLOGIQUE



OBJECTIFS :

La Seconde Générale et Technologique est une classe de détermination identique à tous les lycées de l'Éducation Nationale et de l'Enseignement Agricole.

Elle permet à chaque élève de se situer selon ses aptitudes et ses goûts afin de bien préparer ses choix d'orientation pour l'année de première.

CONDITIONS D'ACCÈS :

- Entrée après une classe de troisième via la procédure d'orientation informatisée.
- Le dossier est constitué par le collège d'origine après décision du conseil de classe.
- Les effectifs de Seconde Générale ne sont pas contingentés (pas de limite du nombre de places).

ORGANISATION :

La Seconde Générale et Technologique est caractérisée par un tronc commun de matières générales (français, mathématiques, langues, histoire géographie, physique-chimie, biologie-écologie, EPS) identique à tous les lycées.

- Les élèves bénéficient de 2 h hebdomadaires d'accompagnement aux projets scolaire et d'orientation.
- Chaque établissement propose également deux enseignements d'exploration qui permettent la découverte de nouvelles disciplines sans prédestiner à une poursuite d'études plutôt qu'une autre.

Pour le Lycée Beaulieu-Lavacant les enseignements d'exploration sont les suivants :

- Économie (Sciences Economiques et Sociales ou Principe Fondamentaux de l'Économie et de la Gestion). Cet enseignement est commun à tous les lycées.
- Écologie Agronomie Territoire et Développement Durable (EATDD), spécifique à l'Enseignement Agricole.

POURSUITES D'ÉTUDES ET INSERTION PROFESSIONNELLE :

Au lycée Beaulieu-Lavacant, deux possibilités :

- Bac Général S spécialité Écologie Agronomie et Territoire,
- Bac Technologique Sciences et Technologies de l'Agronomie et du Vivant (STAV)

Ou toute autre possibilité de première générale ou technologique (STL, ST2S, STMG, ES, L,...) selon les souhaits d'orientation des élèves et l'avis du conseil de classe.

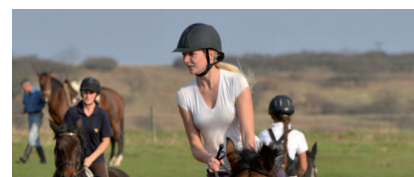


www.epl.auch.educagri.fr



DISCIPLINES ET HORAIRES INDICATIFS :

Discipline	Horaire moyen hebdomadaire indicatif
Français	4 h
Langues Vivantes (Anglais et Espagnol)	5 h 30
Mathématiques	4 h
Physique-Chimie	3 h
Biologie-Écologie	1 h 30
Histoire-Géographie et Éducation Civique	3 h 30
E.P.S	2 h
Accompagnement Personnalisé	2 h
Enseignements d'Exploration :	
Sciences Economiques et Sociales ou Principe Fondamentaux de l'Economie et de la Gestion	1 h 30
Écologie Agronomie Territoire et Développement Durable (EATDD)	3 h
Enseignements Facultatifs :	
Pratique du Rugby (Section Sportive)	3 h
Hippologie et Équitation	3 h



ÉCOLOGIE AGRONOMIE TERRITOIRE ET DÉVELOPPEMENT DURABLE : exemples d'activités.

Cet enseignement (EATDD) est avant tout l'opportunité d'une ouverture sur l'extérieur basée sur le travail en pluridisciplinarité (deux enseignants de deux disciplines différentes pour un même cours).

Il permet notamment l'étude de la biodiversité, des paysages, des relations entre les activités humaines, agricoles et les milieux naturels.

L'EATDD fait appel à des méthodes pédagogiques diversifiées (travaux pratiques, visites, conférences, interventions de professionnels,...).

ENSEIGNEMENTS FACULTATIFS :

- **La section Rugby** : cet enseignement est destiné aux garçons et filles, débutants ou confirmés, désirant compléter leur scolarité par une pratique sportive plus intensive. Elle se concrétise par 3h d'entraînement hebdomadaires pouvant être complétées par des compétitions dans le cadre de l'UNSS. Pour cela, les élèves disposent d'infrastructures adaptées sur site (terrain, salles de sport et de musculation) et d'entraîneurs confirmés.
- **Hippologie et Équitation** : deux heures de cours et d'applications en hippologie et une de pratique de l'équitation sont prévues chaque semaine. La pratique sportive est réalisée dans un centre équestre proche du lycée (transports assurés par l'établissement).

SITUATIONS D'ENSEIGNEMENT :

- Cours théoriques en classe entière (32 élèves) et en demi-groupes (16 élèves).
- Nombreux Travaux Pratiques et Travaux Dirigés en demi-groupes (Biologie, Physique-Chimie, Mathématiques).
- Séances en pluridisciplinarité (EATDD).
- Apprentissage des Langues Vivantes par compétences et par groupes de niveaux.
- Visites professionnelles et intervenants extérieurs.
- Utilisation de l'outil informatique (mathématiques, accompagnement personnalisé).
- Suivi individuel de la scolarité et de l'orientation des élèves.



**LEGTA - LYCÉE D'ENSEIGNEMENT GÉNÉRAL ET TECHNOLOGIQUE AGRICOLE
BEAULIEU LAVACANT**

Route de Tarbes - 32020 AUCH Cedex 09 - Tél. : 05 62 61 71 00 - Fax. : 05 62 61 71 10

**E-mail : legta.auch@educagri.fr
www.epl.auch.educagri.fr**